

**Задания**  
**городской исследовательской культурологической олимпиады**  
**«История и культура храмов столицы»**  
**для обучающихся 8–11-х классов.**

1. Выполните задания.

1) Приведите не менее трёх значений, в которых может употребляться слово «храм». Подтвердите свой ответ цитатами из литературных произведений.

**Например:**

**Здание, предназначенное для проведения богослужений, Таинств и религиозных обрядов. «Она вошла в храм, усердно помолилась и, выходя на площадь, заметила подле себя вышедшего вместе с нею из церкви молодого человека». К. П. Масальский, «Черный ящик», 1833 г.**

**Место, где происходит служение чему-то высокому. Например, театр – храм искусства, храм науки. «Из пансиона скоро вышел он, // Наскуча всё твердить азы да буки, // И, наконец, в студенты посвящен, // Вступил надменно в светлый храм науки». М. Ю. Лермонтов, «Сашка», 1839 г.**

**Область, сфера высоких духовных ценностей. «Венчанных славою героев // Россия отдала векам. // Христу Спасителю построен // В сердцах нерукотворный храм». Н. В. Арнольд, «Храм Христа Спасителя», 1931 г.**

**0,5 балла – за три верных ответа, 0,5 балла – за три приведенные цитаты. Максимальная сумма баллов – 1.**

2) Укажите не менее трёх гипонимов слова «храм».

**Церковь, собор, костёл, мечеть, синагога.**

**За три указанных гипонима – 1 балл.**

**Максимальная сумма баллов за задание – 2.**

2. В топонимике Москвы сохранились названия улиц, которые соответствовали названию находившихся на них храмов или народов, которые селились в городе общинами. По краткой характеристике определите **названия старинных московских улиц** и **названия архитектурных сооружений**, о которых идёт речь.

1) Грузинская слобода – историческое поселение в Москве, существовавшее в XVIII–XIX вв. На одной из улиц сохранилось здание в русско-византийском стиле, ставшее неотъемлемой частью исторического облика Москвы.

**Храм Великомученика Георгия Победоносца в Грузинах, Большая Грузинская улица, 13.**

- 2) Одной из первых иностранных слобод в Москве была существовавшая в XIV–XVII веках Татарская слобода. По сей день на одной из улиц этого района стоит историческое здание, основанное в 1823 году, во владении замоскворецкого купца Назарбая Хашалова.

**Московская историческая мечеть, ул. Большая Татарская, д. 28.**

- 3) Улица сформировалась в XIII–XIV веках из «волоцкой» дороги, ведущей в Кремль из Великого Новгорода. В XVIII веке улицу стали называть по имени стоявшего здесь монастыря.

**Крестовоздвиженский монастырь, ул. Воздвиженка.**

- 4) Эта улица тянется от Армянского переуллка до пересечения с Земляным Валом и получила свое название от церкви, расположенной недалеко от великокняжеских садов в начале нынешней ул. Маросейки.

**Церковь Покрова Божией Матери, ул. Покровка.**

- 5) Есть в Москве заповедная улица, которую можно назвать музеем под открытым небом. В средние века по этой улице начинался путь в духовную столицу тех лет – Владимир. По ней Дмитрий Донской въезжал в Кремль, возвращаясь с Куликовской битвы, победа в которой сыграла большую роль в объединении России вокруг Москвы. Своё название улица получила по стоящей в её начале церкви.

**Церковь святой великомученицы Варвары, ул. Варварка.**

**По 1 баллу максимально (0,5+0,5) за каждый ответ.**

**Максимальная сумма баллов за задание – 5.**

3. Выполните задания

- 1) Этот духовой инструмент – один из древнейших и самый большой музыкальный инструмент в мире. В средние века он был церемониальным атрибутом императорской власти. Византийская императрица Ирина подарила его франкскому королю Карлу Великому. В 1843 году на этом инструменте в одном из московских зданий играл Ференц Лист. Назовите музыкальный инструмент и архитектурное сооружение. В каком из московских храмов можно услышать этот инструмент в настоящее время?

**Инструмент – орган; Кафедральный собор святых апостолов Петра и Павла, Римско-католический Кафедральный Собор Непорочного Зачатия Пресвятой Девы Марии.**

**1 балл максимально (0,5+0,5) за каждый ответ.**

- 2) В 1791 г. с одобрения императрицы Екатерины II в Москве был открыт храм, который в настоящее время украшают семь скульптур. Среди них есть и скульптура Жанны д'Арк. **О каком храме идет речь? С чем было связано появление скульптуры Жанны Д'Арк в Москве?**

**Храм Святого Людовика на Малой Лубянке. Жанна Д'Арк – покровительница Франции, при Екатерине II французы, спасавшиеся от революции, стали приезжать в Москву, образовав своеобразную колонию, а затем и был построен храм.**

**1 балл максимально (0,5+0,5 за объяснение).**

- 3) Этот архитектурный стиль возник в России в XVII в. как соединение церковного и гражданского зодчества. Он характеризуется сложностью композиции, затейливыми формами и обилием декора. Назовите **архитектурный стиль**, о котором идет речь, и **известный московский храм**, построенный в данном стиле.

**Стиль – русское (московское) узорочье, храм (например) – церковь Симеона Столпника на Поварской. Возможный вариант ответа: Нарышкинское (московское) барокко, храм (например) – Покрова Пресвятой Богородицы в Филях.**

**1 балл максимально (0,5+0,5) за каждый ответ.**

- 4) В 1817 году Александр I увидел в Лондоне гравюру, на которой было изображено красивое здание. Русский царь восхитился им и сказал, что хотел бы иметь такой шедевр архитектуры в России. Каково же было изумление императора, когда ему объяснили, что это здание ещё с XVI века украшает Москву. Какое архитектурное сооружение было изображено на гравюре? Почему император не узнал здание?

**Речь идет о Храме Покрова на Рву (Храм Василия Блаженного)**

**В XVII веке у храма было 25 золоченых куполов, все они были деревянными. Во времена Екатерины II их снесли, так как они загорались собой основной объем кирпичного храма.**

**1 балл максимально (0,5+0,5 за объяснение).**

- 5) Это сооружение поэт Андрей Вознесенский сравнивал с Натальей Нарышкиной:

*«Как колокольня алая,  
Пылая шубой ярко,  
Нарышкина Наталья  
Стоит на тротуаре.*

*В той шубке не приталенной  
Ты вышла за ворота,  
Нарышкина Наталья,  
Как будто ждёшь кого-то?»*

По легенде, здание не пострадало в пожаре Москвы в 1812 году, так как Наполеоновские солдаты, восхищённые его красотой, спасли его, неустанно обливая водой, дабы огонь не перекинулся на постройку. О каком архитектурном памятнике идёт речь?

**Церковь св. Григория Неокесарийского необычайной красоты: она расписана множеством цветов и украшена сотнями поливных изразцов, что придает ей сказочно-пряничный облик, обвороживший даже французских солдат.**

**1 балл за ответ.**

**Максимальная сумма баллов за задание – 5.**

4. Прочитайте отрывок из романа Л. Н. Толстого «Война и мир» и выполните задания.

«Блеск утра был волшебный. Москва с \_\_**Поклонной горы**\_\_ расстилалась просторно с своею рекой, своими садами и церквями, и, казалось, жила своею жизнью, трепеща как звездочками, своими куполами, в лучах солнца. При виде странного города с невиданными формами необыкновенной архитектуры Наполеон испытывал то несколько завистливое и беспокойное любопытство, которое испытывают люди при виде форм не знающей о них, чужой жизни. По тем неопределенным признакам, по которым на дальнем расстоянии безошибочно узнается живое тело от мертвого, Наполеон с \_\_**Поклонной горы**\_\_ видел трепетание жизни в городе и чувствовал как бы дыхание этого большого и красивого тела».

- 1) Название какого географического объекта пропущено в тексте? **Поклонная гора. (0,5 балла)**
- 2) Какой эпизод истории России, описан в произведении Л. Н. Толстого? **(0,5 балла) На Поклонной горе Наполеон ждал ключи от Москвы.**

3) Какие архитектурные сооружения обозначены на карте цифрами?



1 – Мемориальная мечеть.

2 – Мемориальная синагога.

3 – Музей Великой Отечественной войны.

4 – Георгиевская церковь.

**0,5 балла за полный ответ.**

4) Что символизирует объединение этих сооружений в одном мемориальном комплексе?

**Многонациональный состав защитников Родины в период Великой Отечественной войны.**

**0,5 балла за полный ответ.**

5) В здании 2 в настоящее время размещена музейная экспозиция. Каким событиям истории России она посвящена?

Музейная экспозиция истории Холокоста.

**(0,5 балла)**

6) С какими символами Москвы связано здание 4?

**Покровитель Москвы – Георгий Победоносец, размещен на Московском гербе.**

**(0,5 балла)**

**Максимальная сумма баллов за задание – 3.**

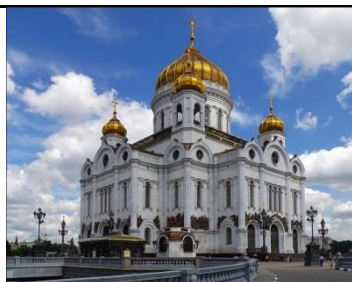


5. Одним-двумя предложениями опишите, чем связаны между собой вошедшие в каждую группу изображения.

**Группа № 1**

**Логическая связь:**

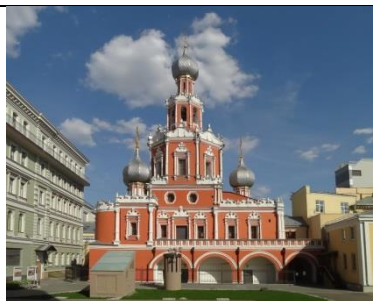
**М. Ю. Лермонтов написал стихотворение «Бородино», посвященное войне с французами, в которой Россия победила под командованием императора Александра I. Храм Христа Спасителя был построен по распоряжению Александра I в честь победы над Наполеоном.**



**Группа № 2**

**Логическая связь:**

**Храм иконы Божией Матери «Знамение» построен в стиле нарышкинского барокко. В разные годы усадьбой, на территории которой находился храм, владели Нарышкины (Л. Н. Нарышкин изображен на портрете), а затем Шереметевы (герб их рода изображен ниже).**



**Группа № 3**

**Логическая связь:**

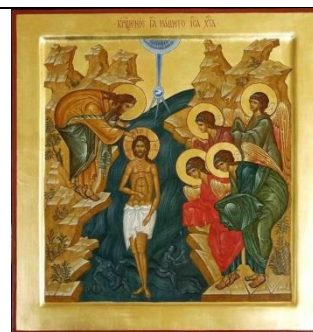
**На иллюстрации Нади Рушевой изображена сцена из романа «Евгений Онегин», автор которого (А. С. Пушкин) со своей супругой венчался в храме «Большое Вознесение» (у Никитских ворот).**



#### Группа № 4

Логическая связь:

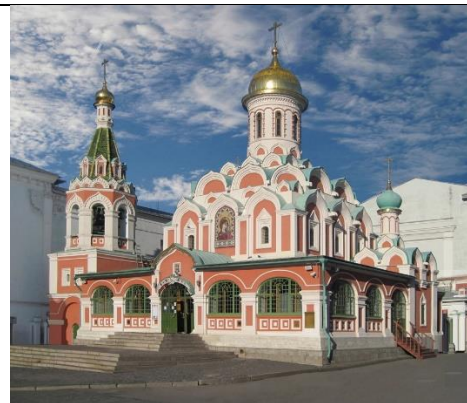
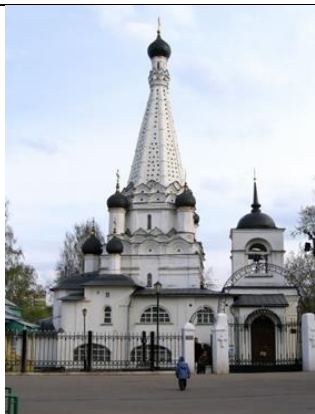
**Картина Александра Андреевича Иванова иллюстрирует евангельское событие, связанное с Крещением Иисуса Христа в реке Иордан. Именно в момент Крещения было Богоявление, в честь которого возведен в Москве Богоявленский собор. Храмовой иконой Елоховского Богоявленского собора является икона, приведенная ниже.**



#### Группа № 5

Логическая связь:

**Смутное время, выход из Смуты. Церковь Покрова в Медведковке построена по заказу Дмитрия Пожарского, картина «Венчание на царство Михаила Романова», Казанский собор (Собор Казанской иконы Божией Матери) строился в честь освобождения Москвы в 1612 году.**

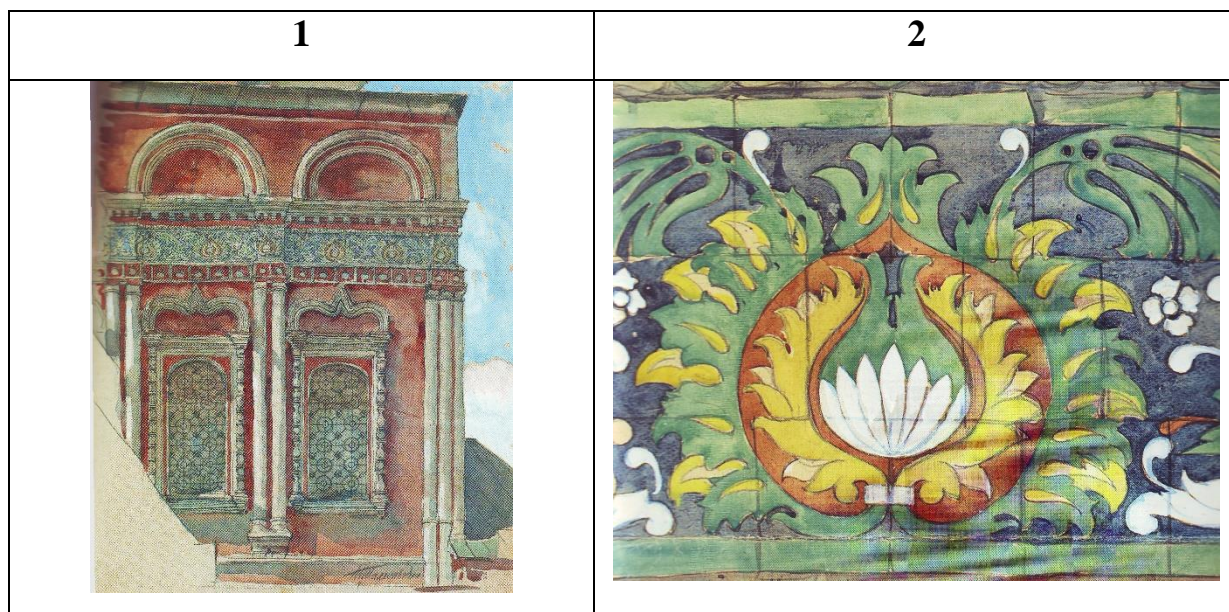


**За каждую верную позицию – 1 балл.**

**Максимальная сумма баллов за задание – 5.**



6. Рассмотрите иллюстрации, сделанные мастером архитектурного рисунка Н. Я. Тамонькиным в 1940 году, и выполните задания.



- 1) Рассмотрите декор фасада здания на рисунке 1. Какое архитектурное сооружение изображено на рисунке? Назовите московский адрес расположения здания.

**Церковь Григория Неокесарийского, улица Большая Полянка, 29а.**

**2 балла максимально (1+1) за каждый ответ.**

- 2) На рисунке 2 изображён опоясывающий здание фриз с затейливым растительным орнаментом. Какое поэтическое название в народе получил этот орнамент?

**«Павлинье око». (1 балл)**

- 3) Как звали мастера изразцового дела, сделавшего этот орнамент?

**Степан Полубес. (1 балл)**

- 4) В строительстве каких ещё московских построек участвовал этот мастер?  
**Церковь Успения в Гончарах, церковь Троицы в Хохловке.**

**За каждую верную позицию – 1 балл. Максимальная сумма баллов – 2.**

- 5) На фризе какого из зданий на изразце можно увидеть самое раннее в Москве изображение Российского герба?

**Церковь Успения в Гончарах. (1 балл)**



- б) Рисунок 2, сделанный Н. Я. Тамонькиным является обмерным чертежом. Объясните суть этого понятия.


**Художник изобразил фрагмент фриза в натуральную величину с разбивкой на отдельные изразцы.**

**1 балл – объяснение.**

**Максимальная сумма баллов за задание – 8.**

7. Сформулируйте определение понятия «канон».

- 1) Определите канон применительно к строительству сооружений, представленных графическими изображениями.

| Изображение   | Канон  |
|---|--|
|   | <p><b>Для синагоги не предписано никаких определенных архитектурных форм. Закон требует, чтобы помещение синагоги имело окна.</b></p> <p><b>Синагоги строятся так, что их фасад всегда обращен к Израилю, по возможности, к Иерусалиму, где стоял Храм.</b></p>                    |
| <p><b>1</b></p>   |  |
|  | <p><b>Все мечети ориентированы на главную святыню мусульман – Каабу (Мекка). Проектирование мечетей всегда предусматривает внутренний двор. Он должен быть создан в соответствии с правилами Корана. Его размеры зависят от количества верующих, которых способна вместить</b></p> |

|   |  |
|---|--|
|   | <b>МОЛИТВЕННАЯ ЗАЛА.</b>   |
| <b>2</b>  |  |
|  | <p><b>Согласно канону православные храмы при строительстве ориентируются так, чтобы алтарная часть была направлена на восток.</b></p> <p><b>По православному канону храм по плану может быть</b></p> <ul style="list-style-type: none"> <li><b>• в форме «корабля» (прямоугольник),</b></li> <li><b>• крестообразной формы,</b></li> <li><b>• в форме «звезды» (восьмиугольника),</b></li> <li><b>• возможны комбинации вышеназванных форм.</b></li> </ul> |
| <b>3</b>  |  |

**0 (ответ неверный) /0,5 (частично верный)/ 1 (полный, развернутый ответ)**

**Максимальная сумма баллов – 3.**

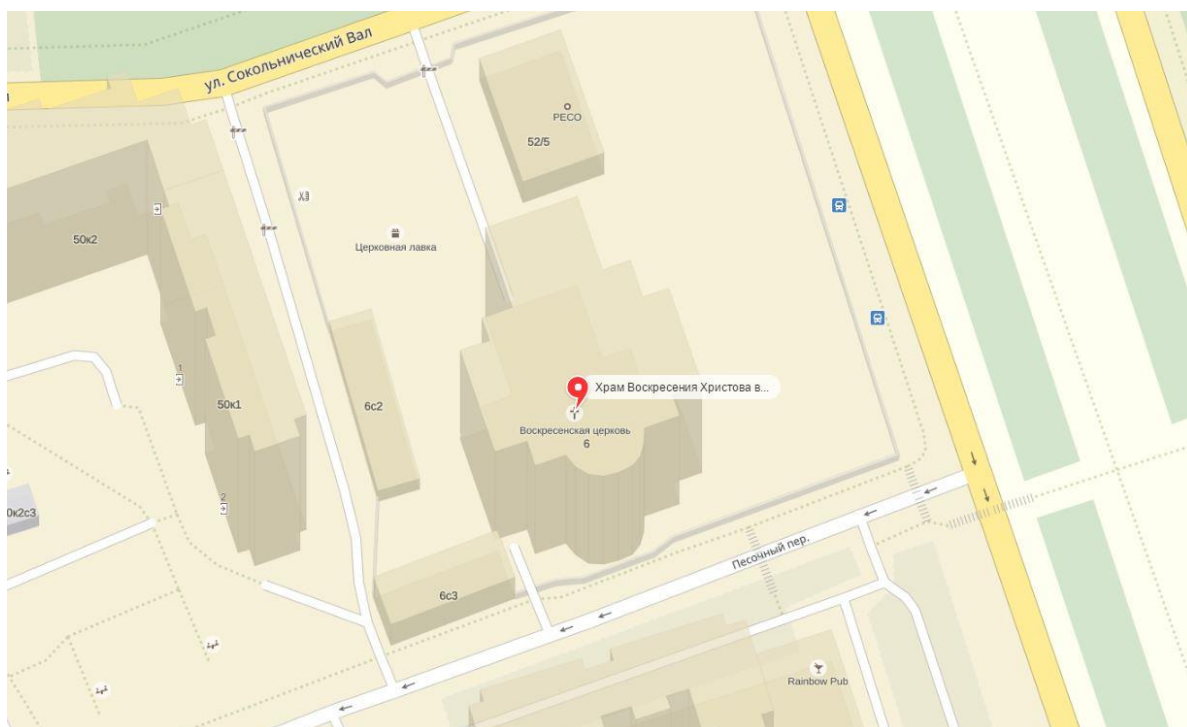
2) Рассмотрите фрагмент карты Москвы. **В чём особенность расположения** отмеченного на карте храма, на первый взгляд, не соответствующая канону? **Объясните свой ответ.**

В районе Сокольники находится храм Воскресения Христова. Особенность его состоит в том, что он ориентирован не на восток, как все православные храмы, а на юг. **(1 балл)**

Объяснение: ориентация храма была определена не в соответствии с традицией, а в соответствии с реальным географическим положением Святой Земли, которая находится на юге, а не на востоке от Москвы. **(1 балл)**

**Максимально – 2 балла**

**Максимальная сумма баллов за задание – 5.**



8. Храмовые сооружения в разные исторические периоды имели свои архитектурные особенности. Соотнесите цифровые обозначения на рисунках с приведёнными архитектурными терминами.

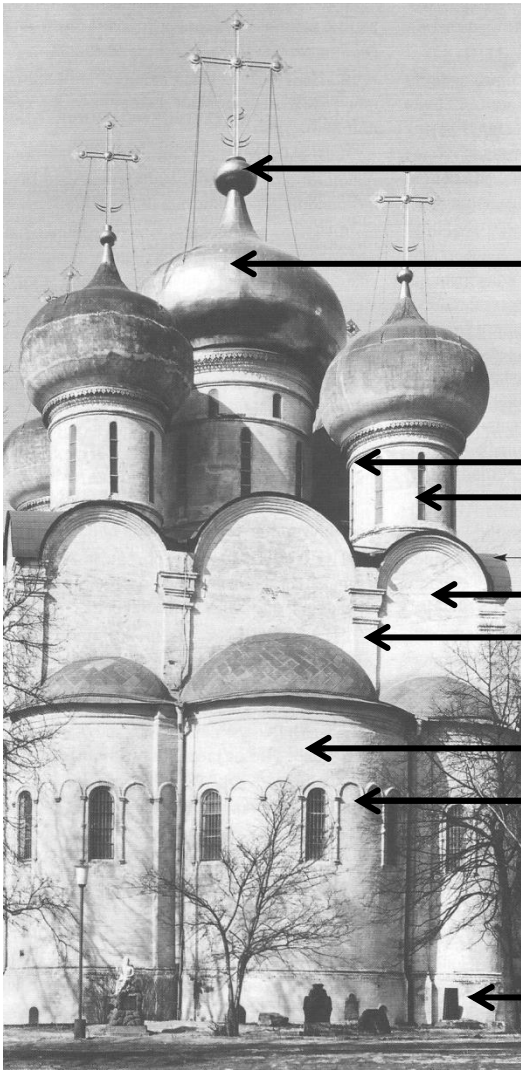
Цоколь, балюстрада, абсида, глава, барабан, яблоко, наличник, щелевидное окно, люкарна, луковица, закомара, восьмерик, аркатура, пилястра, лопатка, световой фонарик, фронто́н полукруглый, гульбище.

| Номер элемента | Архитектурный термин | Номер элемента | Архитектурный термин |
|----------------|----------------------|----------------|----------------------|
| 1.             | Яблоко               | 2.             | Луковица             |
| 3.             | Барабан              | 4.             | Щелевидное окно      |
| 5.             | Закомара             | 6.             | Лопатка              |
| 7.             | Апсида               | 8.             | Аркатура             |
| 9.             | Цоколь               | 10.            | Глава                |
| 11.            | Световой фонарик     | 12.            | Люкарна              |
| 13.            | Пилястра             | 14.            | Восьмерик            |
| 15.            | Балюстрада           | 16.            | Фронто́н полукруглый |
| 17.            | Наличник             | 18.            | Гульбище             |

**Каждое верное соответствие – 0,5 балла.**

**Максимальная сумма баллов за задание – 9.**





**Собор Смоленской иконы  
Божией Матери  
Новодевичьего  
монастыря. XVI век**

1

2

3

4

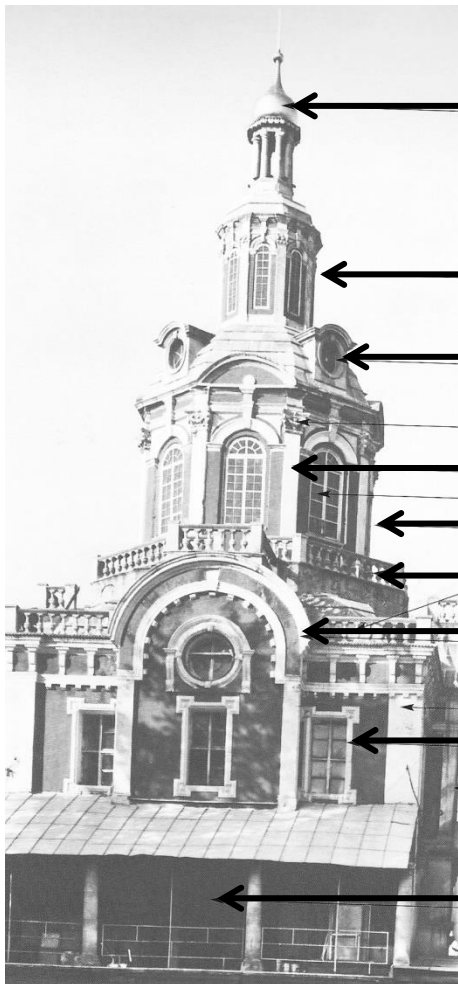
5

6

7

8

9



**Собор Заиконоспасского  
монастыря. XVII–XVIII вв.**

10

11

12

13

14

15

16

17

18

9. Приведите не менее трёх произведений изобразительного искусства (название, художник, изображение, описание), на которых изображены московские храмы. Ответ оформите в виде таблицы.

| Изображение | Название | Художник | Краткое описание |
|-------------|----------|----------|------------------|
|             |          |          |                  |
|             |          |          |                  |
|             |          |          |                  |

**За первые три позиции в линии – 1 балл + 1 балл за описание.**

**Максимальная сумма баллов – 6.**

10. Выберите в Москве любое архитектурное сооружение, связанное с темой олимпиады.
- 1) Сделайте авторскую фотографию объекта (фотографию сохраните отдельным файлом и прикрепите к выполненному заданию в соответствующем поле).
  - 2) Опишите историю создания архитектурного объекта и возможно связанные с ним художественные и литературные произведения.

**Авторское фото – 1 балл, 1 балл за описание.**

**Максимальная сумма баллов – 2.**

**МАКСИМАЛЬНАЯ СУММА БАЛЛОВ ЗА РАБОТУ – 50.**